

## Scandic Frankfurt Museumsufer

Wilhelm-Leuschner-Straße 44 Tel: +49 69 9074-590  
60329 Frankfurt am Main Fax: +49 69 907459-335

museumsufer@scandichotels.com  
[www.scandichotels.de](http://www.scandichotels.de)

## Informationen für Menschen mit Hörbehinderung und gehörlose Menschen

Die Informationen zur Barrierefreiheit wurden am 13. August 2019 im Rahmen des Systems "Reisen für Alle" erhoben.

Detailinformationen zu Treppen, Aufzügen / Treppenliften, Rampen, Automaten und speziellen Türen auf dem Weg zu einzelnen Bereichen finden Sie in der entsprechenden Kategorie.

## Fotos zur Einrichtung



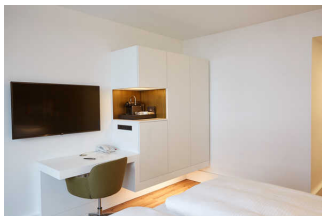
Scandic Frankfurt  
Museumsufer

©Scandic Frankfurt  
Museumsufer



Scandic Frankfurt  
Museumsufer

Scandic Frankfurt  
Museumsufer



Scandic Frankfurt  
Museumsufer

©Scandic Frankfurt  
Museumsufer

## Parken

### Parken

Es ist kein betriebseigener Parkplatz vorhanden. Öffentliche Parkplätze und Parkhäuser sind in der unmittelbaren Umgebung.

## ÖPNV

### ÖPNV

Es sind zahlreiche Haltestellen des ÖPNV im Umkreis des Hotels. Informationen zur Barrierefreiheit der Haltestellen finden Sie unter <https://www.rmv.de/c/de/fahrgastinfos/rmv-fuer-alle-lebenslagen/mobilitaetseingeschraenkte/>

## Tagungsräume (EG)

### Tagungsräume (EG)



### Tagungsräume (EG)

©Gisela Moser



### Tagungsräume (EG)

©Gisela Moser

Anmerkungen für den Gast: Dies gilt für alle Tagungsräume im EG (dh alle Räume mit mindestens dieser Größe, ohne Hindernisse/Stufen). Die Bestuhlung ist flexibel.

## Zimmer 314 (3. Stock)

### Zimmer 314 (3. Stock)



### Zimmer 314 (3. Stock)

©Gisela Moser



### Zimmer 314 (3. Stock)

©Gisela Moser



### Zimmer 314 (3. Stock)

©Gisela Moser

Zimmertyp: Doppelzimmer

Es ist mindestens eine frei verfügbare Steckdose in der Nähe des Bettes vorhanden. Das Klingeln oder Anklopfen an die Zimmertür wird nicht durch ein Blinksignal angezeigt, welches in allen Räumen wahrgenommen werden kann.

Anmerkungen für den Gast: Zu 302+303: Das Bett kann verschoben werden. Es sind insgesamt 10 für Rollstuhlfahrer konzipierte Zimmer vorhanden.

## Bad in Zimmer 314 (3. Stock)



### Bad in Zimmer 314 (3. Stock)

©Gisela Moser



### Bad in Zimmer 314 (3. Stock)

©Gisela Moser



Bad in Zimmer 314  
(3. Stock)

©Gisela Moser



Bad in Zimmer 314  
(3. Stock)

©Gisela Moser

---

## Aufzug zu den Zimmern



Aufzug zu den  
Zimmern

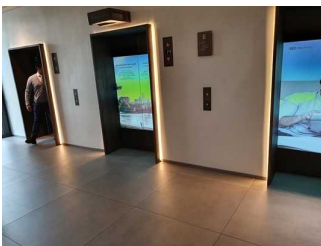
©Gisela Moser



Aufzug zu den  
Zimmern

©Gisela Moser

---



Aufzug zu den  
Zimmern

©Gisela Moser

---

Ein abgehender Notruf im Aufzug wird akustisch bestätigt, z.B. durch eine Gegensprechanlage.

## Zimmer 315 (3. Stock)

### Zimmer 315 (3. Stock)



Zimmer 315 (3.  
Stock)

©Gisela Moser



Zimmer 315 (3.  
Stock)

©Gisela Moser

---



### Zimmer 315 (3. Stock)

©Gisela Moser

---

Zimmertyp: Doppelzimmer

Es ist mindestens eine frei verfügbare Steckdose in der Nähe des Bettes vorhanden.

Das Klingeln oder Anklopfen an die Zimmertür wird nicht durch ein Blinksignal angezeigt, welches in allen Räumen wahrgenommen werden kann.

Anmerkungen für den Gast: Zu 302 + 303: Das Bett kann verschoben werden, so dass die Bewegungsflächen sich verändern. Zu 305: Es handelt sich um ein höhenverstellbares Pflegebett. Es sind insgesamt 10 für Rollstuhlfahrer konzipierte Zimmer vorhanden.

### Bad in Zimmer 315 (3. Stock)



#### Bad in Zimmer 315 (3. Stock)

©Gisela Moser



#### Bad in Zimmer 315 (3. Stock)

©Gisela Moser



#### Bad in Zimmer 315 (3. Stock)

©Gisela Moser



#### Bad in Zimmer 315 (3. Stock)

©Gisela Moser



#### Bad in Zimmer 315 (3. Stock)

©Gisela Moser

---

## Aufzug zu den Zimmern



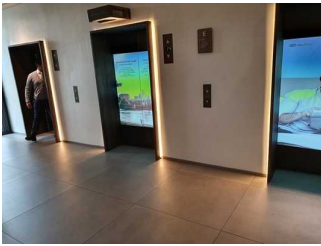
Aufzug zu den  
Zimmern

©Gisela Moser



Aufzug zu den  
Zimmern

©Gisela Moser



Aufzug zu den  
Zimmern

©Gisela Moser

Ein abgehender Notruf im Aufzug wird akustisch bestätigt, z.B. durch eine Gegensprechanlage.

## Restaurant (EG)

## Restaurant (EG)



Restaurant (EG)

©Gisela Moser



Restaurant (EG)

©Gisela Moser



Restaurant (EG)

©Gisela Moser



Restaurant (EG)

©Gisela Moser



Restaurant (EG)

©Gisela Moser

Es gibt Tische mit heller und blendfreier Beleuchtung.

Anzahl: ca. 25 Tisch/Tische

Es sind Tische vorhanden, an denen keine Lampen stehen oder hängen, die das Gesichtsfeld bzw. den Blickkontakt stören.

Anzahl: ca. 25 Tisch/Tische

Es gibt keine Sitzbereiche mit geringen Umgebungsgeräuschen.

Anmerkungen für den Gast: Zu 504: Beim Frühstück Büffet, d.h. die Speisen sichtbar präsentiert. Der Restaurant-Bereich besteht aus einem großen Raum mit hoher Glasdecke und einem Nebenraum, der bei Bedarf dazu genommen werden kann. Die Tür zum Nebenraum ist 190 cm breit und hat eine Schwelle von 1,5 cm.

## Hilfsmittel

### Alarm/Hilfsmittel

Es gibt einen Alarm.

Es gibt keinen optisch deutlich wahrnehmbaren Alarm.

Aufzug: Aufzug 1 - zu den Zimmern

Ein abgehender Notruf im Aufzug wird akustisch bestätigt, z.B. durch eine Gegensprechanlage.

Aufzug: Aufzug 2 - im Tagungsbereich

Ein abgehender Notruf im Aufzug wird akustisch bestätigt, z.B. durch eine Gegensprechanlage.

Es gibt eine induktive Höranlage am Schalter/Tresen/an der Rezeption.

In weiteren (Tagungs-) Räumen ist eine induktive Höranlage vorhanden.

Räume mit induktiver Höranlage: Eine mobile Hörschleife kann auf Anfrage in jeden Tagungsraum gebracht werden.

Es werden Hilfsmittel angeboten.

Rollstuhl, Pflegebett, Vibrationswecker,

## Bar (EG)

## Bar (EG)



### Bar (EG)

©Gisela Moser

---

Es gibt Tische mit heller und blendfreier Beleuchtung.

Anzahl: ca. 10 Tisch/Tische

Es sind Tische vorhanden, an denen keine Lampen stehen oder hängen, die das Gesichtsfeld bzw. den Blickkontakt stören.

Anzahl: ca. 10 Tisch/Tische

Es gibt keine Sitzbereiche mit geringen Umgebungsgeräuschen.

Anmerkungen für den Gast: Die Bar schließt sich direkt ohne Tür rechts an die Lobby an.

## Gym (3. Stock)

### Gym (3. Stock)



Gym (3. Stock)

©Gisela Moser



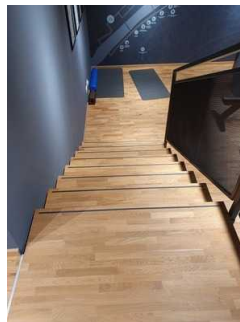
Gym (3. Stock)

©Gisela Moser



Gym (3. Stock)

©Gisela Moser



Gym (3. Stock)

©Gisela Moser

Anmerkungen für den Gast: Der Fitnessraum besteht aus einem Bereich direkt hinter der Tür mit verschiedenen Geräten (teilweise für Rollstuhlfahrer konzipiert!) und einem zweiten Bereich, der nur über eine Treppe nach unten (8 Stufen à 15 cm, einseitiger Handlauf) zu erreichen ist. Die Geräte unten können auf Anfrage nach oben gestellt werden.

## Aufzug zu den Zimmern



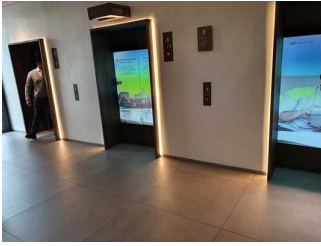
Aufzug zu den Zimmern

©Gisela Moser



Aufzug zu den Zimmern

©Gisela Moser



## Aufzug zu den Zimmern

©Gisela Moser

---

Ein abgehender Notruf im Aufzug wird akustisch bestätigt, z.B. durch eine Gegensprechanlage.

## WC für Gäste mit Behinderung (Tagungsbereich 1. Stock)

### Aufzug im Tagungsbereich

---



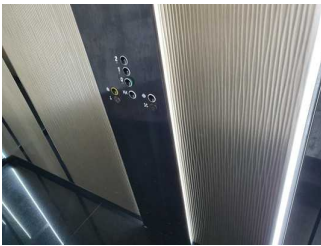
#### Aufzug im Tagungsbereich

©Gisela Moser



#### Aufzug im Tagungsbereich

©Gisela Moser



#### Aufzug im Tagungsbereich

©Gisela Moser

---

Ein abgehender Notruf im Aufzug wird akustisch bestätigt, z.B. durch eine Gegensprechanlage.

## Tagungsräume (1. Stock)

### Tagungsräume (1. Stock)

Anmerkungen für den Gast: Dies gilt für alle Tagungsräume im OG (dh alle Räume mit mindestens dieser Größe, ohne Hindernisse/Stufen). Die Bestuhlung ist flexibel.

### Aufzug im Tagungsbereich

---



#### Aufzug im Tagungsbereich

©Gisela Moser



#### Aufzug im Tagungsbereich

©Gisela Moser





## Aufzug im Tagungsbereich

©Gisela Moser

---

Ein abgehender Notruf im Aufzug wird akustisch bestätigt, z.B. durch eine Gegensprechanlage.